



Формирование навыков жизнестойкости и стрессоустойчивости у участников образовательных отношений

Заседание отделения КУМО по психологии
9 апреля 2026



Содержание работы педагога-психолога по развитию базовых компонентов жизнестойкости у участников образовательных отношений

Вдовина Елена Григорьевна, заместитель директора
КГБУ «Алтайский краевой центр ППМС-помощи»

Опыт перевода
типичных кризисных ситуаций
в ситуации развития

Адаптивность, независимость,
готовность к изменениям



Возрастные особенности формирования навыков жизнестойкости

- **Жизнестойкость личности** — это интегральная характеристика личности, позволяющая сопротивляться негативным влияниям среды, эффективно преодолевать жизненные трудности, трансформируя их в ситуации развития

(С.В. Книжникова)

Эволюционная классификация уровней саморегуляции

(по Д.А. Леонтьеву)



Разновидности саморегуляции

(Ч. Карвер, М. Шейер, М. Чиксентмихайи и Дж. Накамура)

| Вид | Характеристика |
|-----------------------|--|
| функциональная | Формирование контроля за мышцами рук, ног, туловища, шеи и лица. |
| волевая | Целенаправленное поведение личности через управление своими действиями и поступками на основе стремления к достижению определенной цели. Дети с низким уровнем развития волевых свойств могут проявлять настойчивость и активность в деятельности только при наличии интереса к ней. |
| эмоциональная | Формирование эмоционального интеллекта - способности определять свои эмоции и эмоции других людей. |
| личностная | Способность личности регулировать свою активность: эмоции, чувства, поведение, общение. Структурными компонентами личностной регуляции являются ценностные ориентации, активность и рефлексия. |
| целевая | Формулирование целей и нахождения способов их достижения |

Уровни самооценки

Самооценка - это уровень понимания человеком самого себя, своих положительных и отрицательных качеств, оценивание своей личности, часть Я-концепции

заниженная

- постоянное волнение и страх сделать ошибку, безотказность;
- отсутствие инициативы;
- постоянные оправдания своих слов и поступков;
- страх новых знакомств;
- зависть

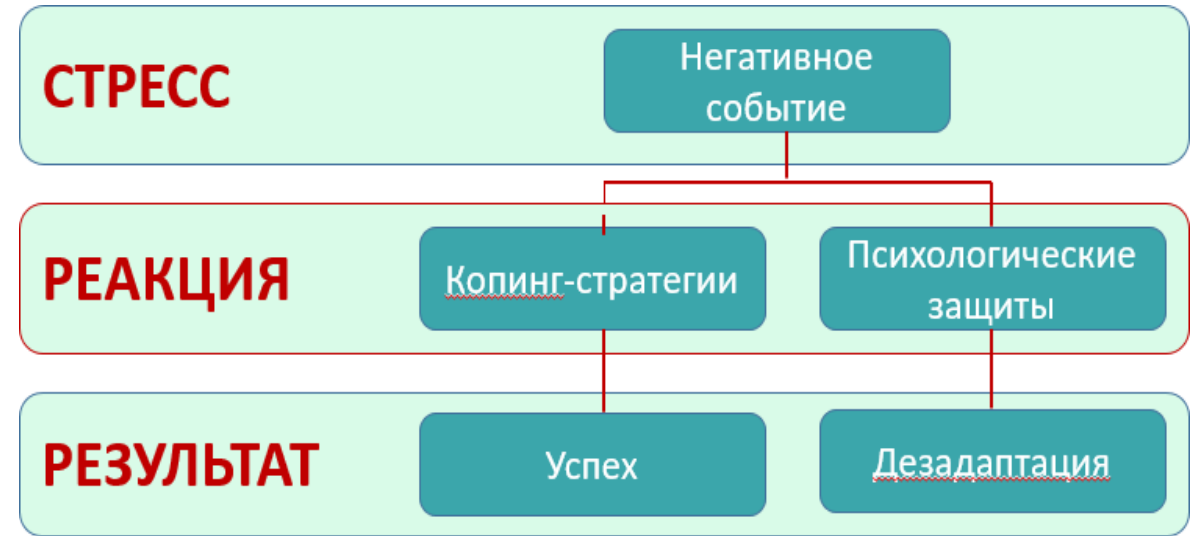
адекватная

- способность принимать решения и нести за них ответственность;
- спокойное выражение своего мнения;
- стрессоустойчивость;
- адекватное восприятие критики;
- реалистичность ожиданий

завышенная

- нарциссизм, самолюбование;
- непереносимость любой критики;
- обвинение в неудачах окружающих;
- постоянное соперничество;
- отсутствие привычки просить прощения, даже если виноват

Копинг-стратегии



Копинг-стратегии

- может управлять поведением, менять тактику действий;
- позволяет выстраивать эффективные отношения;
- предполагает наличие определённых ресурсов



Психологические защиты

- направлена лишь на снижение психоэмоционального напряжения;
- происходит молниеносно, при этом наблюдается искажение реальности;
- отсутствие ресурсов и гибкости сознания

Анализ выбранной стратегии

| Копинг-стратегии | Адаптивные стратегии | Относительно адаптивные стратегии | Неадаптивные стратегии |
|-------------------------|--|--|---|
| Когнитивные стратегии | Проблемный анализ, сохранение самообладания и установки собственной ценности | Стратегия относительности, религиозности и придания смысла | Игнорирование, смирение, диссимиляция и растерянность |
| Поведенческие стратегии | Сотрудничество, альтруизм, обращение к людям за помощью | Отвлечение, компенсация, конструктивная активность | Активное избегание и отступление |
| Эмоциональные стратегии | Протест, оптимизм | Эмоциональная разгрузка, пассивная кооперация | Подавление эмоций, покорность, самообвинение, агрессивность |

РЕГИОНАЛЬНАЯ ВЕСЕННЯЯ НЕДЕЛЯ ПСИХОЛОГИИ -



На уровне образовательной организации каждый день Недели имеет свою направленность



20 – 24 апреля 2026



На муниципальном и краевом уровнях каждый день Недели имеет свою направленность

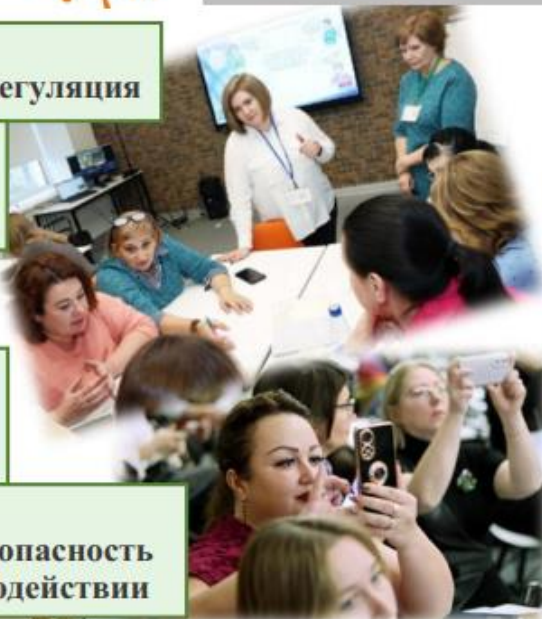
20 апреля, понедельник
Эмоциональная регуляция

21 апреля, вторник
Психологически безопасная образовательная среда

22 апреля, среда
Навыки общения

23 апреля, четверг
Психологический климат в коллективе

24 апреля, пятница
Психологическая безопасность в социальном взаимодействии



Алтайский краевой центр
психолого-педагогической и
медико-социальной помощи

КОНТАКТЫ:
тел.: 8 3852 50 43 83



20 апреля, понедельник
Дискуссия педагогов, родителей, детей, врачей «XXI век: легко ли быть молодым?» (очно)

Ссылка для регистрации:

<https://forms.yandex.ru/u/69afbc6849af470cddf21ec3>



21 апреля, вторник
Кинофорум для родителей и педагогов

Ссылка для регистрации:

<https://forms.yandex.ru/u/69afc300e010dbfe8dfe45f5>



22 апреля, среда
Краевой психологический квест (дистанционно)

Ссылка для регистрации:

<https://forms.yandex.ru/u/69afc81149af471057f21d1e>



23 апреля, четверг
Краевой челлендж «Ожившая картина» (дистанционно)

Ссылка для регистрации:

<https://web.max.ru/-71832062632558>



24 апреля, пятница
Региональный марафон практик с доказанной эффективностью по профилактике девиантного поведения несовершеннолетних (очно)

Подать заявку на участие с описанием практики до 10.04.2026 по эл.почте: info@ppms22.ru

Краевые мероприятия на региональной весенней Неделе психологии



20 апреля в 15.00-17.00 Барнаул, пр. Ленина, 54 «А»
Дискуссия «XXI век: легко ли быть молодым?»

**Регистрация для
очного участия до 16
апреля 2026**

Ссылка для регистрации:

<https://forms.yandex.ru/u/69afbc6849af470cddf21ec3>

- **Родители**
- **Обучающиеся 9 - 11 классов и ПОО**
- **Педагоги**
- **Врачи**

Вопросы для обсуждения:

- **Чего больше нужно молодым людям: денег, признания или внимания?**
- **Создаем портрет идеального молодого человека глазами подростков и глазами родителей:**
 - Каким ключевым качеством обладает современный идеальный молодой человек?
 - Что мешает приблизиться к идеалу?
 - Что помогает?
 - Что мы теряем и приобретаем, стремясь соответствовать идеальной модели?

Психологическая акция в образовательных организациях «Прощай, напряжение»



21 апреля в 15.00-16.30

Барнаул, пр. Ленина, 54 «А»

Кинофорум. Обсуждение короткометражного фильма «Интервью с неудачником», 2022 (реж. Елена Дубровская)

**Регистрация для
очного участия
до 16 апреля 2026**

Ссылка на регистрацию (для очного участия):
<https://forms.yandex.ru/u/69afc300e010dbfe8dfe45f5>

- **Обучающиеся 5 – 9 классов,**
- **Родители**

Ссылка на предварительный просмотр фильма

<https://kinouroki.org/intervyu-s-neudachnikom>

Фильм рассказывает о 10-ти класснике Лаврике, который устраивает в классе ежедневные утренние шоу. Результатом одного из них стало событие, которое заставило всех переосмыслить собственные ценности и поступки

Вопросы для обсуждения:

- В чем заключается основная идея фильма?
- Что, по-вашему, значит быть неудачником?
- Какие приоритеты и цели были у главного героя и как они изменились к финалу?
- Какую роль в жизни главного героя и ее изменении сыграли другие персонажи (одноклассники, друзья, учителя, семья)

Психологическая акция в образовательных организациях «Радостный полет»



22 апреля в 13.00-13.40 Психологический квест (онлайн)

Ссылка на регистрацию (для онлайн участия):

<https://forms.yandex.ru/u/69afc81149af471057f21d1e>

Регистрация для
онлайн участия
до 16 апреля 2026



➤ **Классные
коллективы 6-8
классов под
руководством
педагога**

После регистрации:

- На указанную электронную почту педагога отправляются информационные карточки. Их необходимо распечатать и разрезать;
- До 22.04.2026 педагог регистрируется в чате: _____
- 22.04.2026 в 12.55 педагог отправляет в чат информацию о готовности класса к психологическому квесту;
- В 13.00 в чате выставляется инструкция, по которой начинается игра;
- До 13.40 в личное сообщение модератора чата педагогом отправляется окончательная версия происходящего события
- Все классы, отправившие верную версию до 13.40, становятся победителями, остальные получают сертификат участника

Психологическая акция в образовательных организациях «Аптечка для души»



23 апреля (в течение дня) Региональный челлендж «Ожившая картина»

- **Подготовительные группы ДОУ;**
- **1-11 классы;**
- **Группы ПОО**



Неделя психологии-20...
приватный чат



Алгоритм:

- Педагог демонстрирует на слайде картину называет имя художника, название картины, описывает ее сюжет.
- Педагог делит обучающихся на группы. Количество детей в группе соответствует числу персонажей на выбранных картинах.
- Внутри группы между обучающимися распределяются персонажи картины, каждый ребенок представляет, что делал его персонаж за 3 мин. до того момента, который изображен на картине (настроение, диалоги и др.) (Время на групповую работу – 10 мин.)
- Группа выходит «на сцену», «оживляет картину» и «замирает» в тех позах, как это нарисовано художником
- Педагог записывает 2-х минутный ролик и выкладывает его в группу Мах «Неделя психологии-2026» https://max.ru/join/ErYaNiYyDCqTm4-XunanMlgbiqAzXUuzda1vB7jB_q4

Психологическая акция в образовательных организациях «Создаем портрет класса»



24 апреля 10.00 – 15.00

Барнаул, пр. Ленина, 54 «А»

Региональный марафон практик с доказанной эффективностью по профилактике девиантного поведения несовершеннолетних

**Регистрация для
онлайн участия
до 10 апреля 2026**



- **Педагоги-психологи;**
- **Социальные педагоги;**
- **Заместители директоров по воспитательной работе**

Перечень площадок:

- Формирование устойчивых социальных отношений со сверстниками и взрослыми;
- Профилактика ассоциального и делинквентного поведения;
- Профилактика зависимого (аддиктивного) поведения;
- Профилактика аутодеструктивного поведения;
- Сопровождение обучающихся и классов / групп с высокой и высочайшей вероятностью рискованного поведения;
- Педагогический опыт по улучшению детско-родительских отношений

Практики публикуются на сайте центра, их авторы получают Сертификаты участников регионального Марафона

Психологическая акция в образовательных организациях «Создаем портрет класса»



Мастер-класс по профилактике эмоционального выгорания педагогов и родителей



Давыденко Виолетта Владимировна,
педагог – психолог
+79835481985

- Эмоциональная нагрузка
- Высокая ответственность
- Мало времени на отдых

Почему это важно?



На сколько сейчас ваша «батарейка»? (0–10)



Эмоциональное выгорание — это:



- Истощение
- Раздражительность
- Потеря смысла



Это не слабость — это перегрузка



3 сигнала:



Усталость
не проходит



Раздражение



Безразличие

2-3 совпадения → пора восстанавливаться

Что помогает?



Стоп-пауза



Мои ресурсы



Разрешение
себе отдыхать

Маленькие шаги лучше героизма на износе

Для педагогов и родителей:



- Не быть идеальными
- Заботиться о себе
- Снижать ожидания



Что вы возьмете с собой уже сегодня?

Нельзя наливать из пустого кувшина

Популяризация эффективной коммуникации в среде сверстников

Челлендж «Ожившая картина»



Мазурова Елена Владимировна, заведующий отделом
КГБУ «Алтайский краевой центр ППМС-помощи»;

Сергеева Ирина Вадимовна, методист КГБУ «Алтайский
краевой центр ППМС-помощи»



Виктор Цветков
«Не решила»,
1969 г.

Владимир Маковский
«Первый фрак», 1892 г



Маргарита
Крыжановская
«Слушаем сказки»,
1972г.



Популяризация эффективной коммуникации в среде сверстников

Дискуссионная площадка

Вдовина Елена Григорьевна, заместитель директора
КГБУ «Алтайский краевой центр ППМС-помощи»

Дилемма Гайнца (по Л. Колбергу)

В одной из европейских стран женщина умирала от рака. Существовало единственное средство, которое, по мнению, врачей, могло ее спасти. Это был препарат радия, незадолго до происходящего открытый аптекарем, живущем в этом городе. Приготовление лекарства стоило достаточно дорого самому аптекарю, но он просил за него в 10 раз больше реальной себестоимости. Платя 200 долларов за радий, он брал 2 тысячи за небольшую дозу лекарства. Муж больной, Гайнц, обошел всех своих знакомых, занимая у них деньги, но это составило лишь 1 тысячу долларов, т.е. половину требуемой суммы. Он рассказал аптекарю о том, что его жена при смерти и попросил продать лекарство дешевле или отсрочить выплату денег. Аптекарь ответил отказом. «Я создавал это лекарство, - заявил он, - и собираюсь делать из этого деньги». Гайнц, отчаявшись, взломал замок и влез в аптеку для того, чтобы достать лекарство для своей жены. Поздним вечером, проходивший по улице полицейский, увидел открытую дверь в аптеку

Обсуждение дилеммы

Делим класс на 3 группы, организовываем обсуждение в течение 10 минут внутри групп для выработки общего мнения :

- Одна группа обсуждает аргументы в пользу поступка Гайнца;
- Вторая группа обсуждает аргументы в пользу поступка аптекаря;
- Третья группа обсуждает данную дилемму с позиции полицейского

Общее обсуждение дилеммы:

- По очереди 1 представитель от каждой группы озвучивает аргументы в пользу своего героя;
- Представители двух других групп могут задать до трех вопросов в соответствии с ролью своего персонажа

Итоговая рефлексия:

- Важно ли для человека сделать все, чтобы спасти жизнь другого человека?
- Воровство – это акт противозаконный. Является ли он одновременно безнравственным?
- Должны ли люди пытаться сделать все от них зависящее, чтобы соблюдать законы?

Выявление и сопровождение обучающихся, проявляющих интерес к идеологии деструктивной направленности

**Моноконова Софья Константиновна и
Ковригина Марина Константиновна,**
педагоги-психологи КГБУ «Алтайский краевой
центр ППМС-помощи»

Алгоритм межведомственного взаимодействия

КОМИССИЯ ПО ДЕЛАМ НЕСОВЕРШЕННОЛЕТНИХ И ЗАЩИТЕ ИХ ПРАВ АЛТАЙСКОГО КРАЯ

ПОСТАНОВЛЕНИЕ

30.05.2025

№ 12

г. Барнаул,
просп. Ленина, 59,
время рассмотрения: 14:30

О состоянии подростковой преступности и достаточности принимаемых органами системы профилактики мер по предупреждению преступлений, совершенных несовершеннолетними, в том числе в сфере незаконного оборота наркотических средств и психотропных веществ.

Комиссия по делам несовершеннолетних и защите их прав Алтайского края (далее – комиссия) в составе:
председательствующего – Абдуллаева Ю.Г., заместителя Председателя Правительства Алтайского края, председателя комиссии;
заместителей председателя: Казанцевой О.А., Сафоновой О.А.;
ответственного секретаря – Наракшиной А.М.;
членов комиссии: Бодровой Е.М., Бочарова А.Ю., Згоды В.Ю., Иванова А.А., Ильясова К.В., Лисафиной Л.Д., Молотова А.В., Проскурина Ю.Г., Ремневой Н.С., Репкиной Т.В., Солнцевой И.В., Филиппова В.В., Фукс И.А., Чувашовой Е.Н.;
отсутствовали: Белоцкая Н.И., Бень М.В., Воронина С.В., Исакова Т.Р., Ковалева Ю.А., Левин М.М., Рыбина И.С., Сарайкин С.В., Свиридов Н.П., Субочев И.А., Швецова Н.А.;



УТВЕРЖДЕН
постановлением комиссии по делам
несовершеннолетних и защите их прав
Алтайского края
от 30.05.2025 № 12

Алгоритм (схема) межведомственного взаимодействия по обмену информацией о несовершеннолетних, разделяющих и (или) проявляющих интерес к идеологии деструктивной направленности



ЧЕК-ЛИСТ

СВАО
НЦПТУ

КАК ОПРЕДЕЛИТЬ,
ЧТО ОБУЧАЮЩИЙСЯ
НАХОДИТСЯ В ГРУППЕ
РИСКА?



Чек-лист

Чек-лист ориентирован на помощь специалистам профилактической и воспитательной работы, кураторам академической группы, а также будет полезен для профессорско-преподавательского состава.

Важно помнить: обнаружение одного или двух признаков недостаточно для скорого вывода о том, что обучающийся проявляет признаки деструктивного поведения. Необходимо рассматривать все признаки в совокупности и особенно обращать внимание на транслируемые обучающимся смыслы и нарративы.

Инструкция

Вам будет предложен перечень маркеров деструктивного поведения. Отметьте «Да» только те признаки, которые вы наблюдаете.

| Признаки | Да | Нет |
|------------|----|-----|
| Маркер № 1 | ✓ | |
| Маркер № 2 | | ✓ |

Национальный центр
информационного
противодействия терроризму и
экстремизму в образовательной
среде и сети Интернет



Анкета наблюдения

crisis@ppms22.ru

| Раздел | Показатель | Ответ / Примечание |
|---------------------------------|--|---|
| 1. Общие сведения | ФИО ребёнка | |
| | Дата рождения, возраст | |
| | Учебное заведение, класс/курс | |
| | Программа обучения | Основная образовательная программа /адаптированная образовательная программа |
| | Успеваемость | высокая / средняя / низкая/академическая задолженность |
| 2. Семья и социальное окружение | Посещаемость | регулярная / нерегулярная |
| | Состав семьи | полная / неполная / опека / замещающая |
| | Тип семьи | благополучная/ проблемная/ находящаяся в СОП |
| | Отношения в семье | доверительные / конфликтные / безразличные |
| | Взаимоотношения со сверстниками, статус в коллективе | есть друзья / ограниченное общение / изоляция лидер/ принимаемый/отвергаемый |
| | Влияние значимых взрослых (учителя, тренеры, родственники) | |
| | Принадлежность к неформальным группам | да (указать к каким) / нет / затрудняюсь ответить |
| 3. Личностные особенности | Самооценка | адекватная / заниженная / завышенная |
| | Эмоциональный фон | повышенный (возбужденный) / пониженный (апатия/тоска)/ неустойчивый/ стабильное эмоциональное состояние |
| | | наличие повышенной тревожности /агрессивности/обидчивости/ страхов |
| | Склонность к риску, импульсивность | да / нет |
| | Уровень критического мышления | высокий / средний / низкий |
| 4. Информационное поведение | Основные <u>соцсети</u> | |
| | Посещает ли сайты с экстремистским/радикальным контентом | да / есть подозрения/ нет/неизвестно |
| | Общается ли в закрытых интернет-группах | да / нет / есть подозрения/ неизвестно |
| | Отношение к экстремистским идеям | осуждает / проявляет интерес / безразличен/ поддерживает частично / поддерживает полностью |
| 5. Образ жизни | Увлечения, хобби | |
| | Дополнительные занятия (спорт, кружки) | |
| | Наличие вредных привычек | нет/ алкоголь/ психотропные и наркотические средства, <u>табакокурение</u> / электронные сигареты/ игровая и компьютерная зависимость, другое |
| | Совершение правонарушений, проявление агрессии, опыт в качестве <u>буллера</u> | да / нет |
| | Внешний вид | |

| | | |
|--|---|--|
| 6. Событийный фон | Травматический опыт травли/ <u>кибербуллинга</u> | да / нет / неизвестно |
| | Переживал ли серьезные утраты, насилие, развод родителей, разрыв романтических или дружеских отношений | |
| 7. Мотивация (если беседа состоялась, со слов ребёнка) | Недавние стрессовые ситуации | |
| | Как объясняет свой поступок | |
| | Что хотел получить или изменить (признание, внимание, месть, власть, протест, интерес, вера в идею, легкий заработок) | |
| | Осознавал ли последствия | да / частично / нет |
| | Было ли влияние со стороны (сверстники, взрослые, интернет-группы) | |
| 8. Итоговая оценка специалиста | Уровень риска | низкий / средний / высокий |
| | Нуждается в психолого-педагогической помощи | да / нет |
| | | - Наблюдение со стороны классного руководителя, социального педагога - Включение в позитивные группы (спорт, творчество, <u>допобразование</u> , общественные организации, социальные проекты) - Формирование правового сознания и правовой культуры - Работа с семьёй - Индивидуальные консультации психолога - Создание атмосферы психологического комфорта |
| 9. Прописать сроки работы с несовершеннолетним | Рекомендованные меры (за 3 месяца и за 6 месяцев) | |
| 10. Организация занятости несовершеннолетнего в школе | | |
| 11. Организация мероприятий в школе о профилактике терроризма и экстремизма (в которые включен несовершеннолетний) | | |

План индивидуального психолого-педагогического сопровождения

Срок: 6 месяцев (при необходимости продляется)

ФИО ребёнка:

Возраст, класс:

Образовательная организация

Куратор:

Дата начала сопровождения:

Основание сопровождения:

Основная информация об обучающемся:

- Особенности поведения:
- Учебная деятельность:
- Семья (тип, отношения, риски)
- Социальное окружение:
- Взаимоотношения с педагогами:
- Взаимоотношения со сверстниками и одноклассниками (входит ли в какие-либо группировки):
- Мотивация:
- Основные черты характера:
- Интернет-активность (со слов обучающегося и родителей, наблюдения):
- Наличие референтного лица (в семье и вне семьи)
- Внеурочная и досуговая занятость

I. Задачи сопровождения

(выбрать из предложенных и добавить свои)

- Снижение влияния негативного окружения и риска вовлечённости в экстремистскую деятельность.
- Повышение критичности мышления, правовой и медиаграмотности.
- Восстановление доверия к позитивному социальному окружению (семье, педагогам), улучшение коммуникации со сверстниками, семьёй и педагогами
- Восстановление эмоционального благополучия.
- Укрепление социально-позитивных связей, возвращение обучающегося в безопасные социальные роли
- Постепенная реформа ценностной сферы

II. Основные риски, причины вовлечённости, факторы защиты
(результаты диагностических бесед и диагностических исследований)

III. Индивидуальный план работы

IV. Критерии эффективности
снижение тревожных сигналов;
улучшение поведения;
снижение интереса к радикальному контенту;
включённость в позитивные группы;
улучшение взаимоотношений с семьёй

V. Основание для прекращения психолого-педагогического сопровождения

Индивидуальный план работы

| № | Мероприятия (форма, название) | Сроки и частота проведения | Исполнители | Ожидаемый результат | Фактический результат | | Примечания |
|---|----------------------------------|-------------------------------|-------------|------------------------|----------------------------|-----------------------------|------------|
| | | | | | Динамика через 3 месяца | Динамика через 6 месяцев | |
| | | | | | | | |
| | | | | | | | |
| | | | | | | | |
| | | | | | | | |
| | | | | | | | |
| | | | | | | | |
| | | | | | | | |
| | | | | | | | |
| | | | | | | | |

Умения и навыки формируются в многократно повторяющихся, практических, обучающих мероприятиях



План психолого-педагогического сопровождения составляется **совместно социальным педагогом, классным руководителем, педагогом-психологом** и высылается в Алтайский краевой центр ППМС-помощи
 Куратор – **социальный педагог**

crisis@ppms22.ru

Структурированное наблюдение за поведением несовершеннолетнего, проявляющим интерес к идеологии деструктивной направленности



Алтайский краевой центр ППМС-помощи
Служба профилактики негативных явлений
8 3852 50 23 54 E-mail: crisis@ppms22.ru

Структурированное наблюдение за поведением несовершеннолетнего, проявляющим интерес к идеологии деструктивной направленности

Аббревиатура учащегося: _____

| № | Поведенческие паттерны и оценочные суждения | Степень проявления | | |
|--|---|--------------------|---|---|
| | | 0 | 1 | 2 |
| I. Особенности общения со сверстниками | | | | |
| 1.1 | В общении по-разному ведет себя с «сильными» и «слабыми» | | | |
| 1.2 | - демонстрирует уступчивость в общении «с сильными»; | | | |
| 1.3 | - контакты поверхностны, предпочитает уединение; | | | |
| 2. | - демонстрирует, что он «в доме хозяин» | | | |
| 3. | При малейшей критике в свой адрес проявляет агрессивность (обзывание, рукоприкладство) | | | |
| 4. | Верит в эффективность насильственных действий и сам использует жестокие методы (например, силой отбирает вещи или занимает чужое место, выгнав другого) | | | |
| 5. | Избегает зрительного контакта при разговоре с собеседником | | | |
| 6. | Проявляет готовность к рискованным, унижительным или опасным действиям ради признания «своей группы»; поддерживает «проверки на прочность» | | | |
| II. Особенности мировоззрения | | | | |
| 1. | Придерживается убеждения, что ради справедливости можно нарушать правила, игнорировать права и чувства других, проявляя к ним жестокость (Например, «Обидчик должен быть наказан, а жертва отомщена») | | | |
| 2. | Дает негативную оценку окружающим людям («слабаки»), обесценивает проявление дружбы, любви и других ценностей, подозревает всех в корыстных целях и мотивах деятельности | | | |
| 3. | Дает негативную оценку (осуждение, ограничение прав) и проявляет пренебрежение (насмешки, оскорбление, нарушение личных границ) к представителям другой национальности, религии или иного социального слоя общества | | | |
| 4. | Аргументирует свою точку зрения о господстве и подчинении, обращаясь к историческим тезисам, которые вырваны из контекста или не являются правдой | | | |
| 5. | Включается / инициирует обсуждение тем об острых политических конфликтах, шутит на политическую тематику, в частности, связанную с нацизмом и неонацизмом | | | |
| 6. | Любит истории о поступках, победах, борьбе, наказании, но отвергает повествования, где центр — внутренний мир героя, сомнения, моральные дилеммы | | | |

| № | Поведенческие паттерны и оценочные суждения | Степень проявления | | |
|--|---|--------------------|---|---|
| | | 0 | 1 | 2 |
| 7. | Избегает разговоров о своих чувствах, мотивах, сомнениях. При попытке обсудить внутренние переживания отвечает: «Это не важно», «Не вижу смысла» | | | |
| III. Протестная активность и нормативный нигилизм | | | | |
| 1. | Демонстративно нарушает правила (опаздывает, использует ненормативную лексику, игнорирует выполнение инструкций) | | | |
| 2. | Проявляет пренебрежение к людям, соблюдающим законы и правила («слуги системы»: учителя, полицейские, родители, сверстники) | | | |
| 3.1 | Видит в преступниках героев, которым можно доверять больше, чем законопослушным членам общества: | | | |
| 3.2 | - использует слова, характерные для радикального неонацизма («перемогла», «колорады», «вата», «москальи», «вождь», «атаман», «старшина» и т. д.); | | | |
| 3.3 | - нацистские лозунги и аббревиатуры в речи и одежде (например, 14881, 182, 4203, NSWP4 и др.); | | | |
| 4. | - одобрительно высказывается о <u>скулшутерах</u> (Эрик Харрис, Дилан К्लीболд, Влад Росляков, <u>Ильнэз Галаяев</u>) | | | |
| 5. | Стремится к риску и разнообразным сильным ощущениям | | | |
| IV. Особенности эмоционального состояния | | | | |
| 1.1 | Характерно: | | | |
| 1.2 | - немотивированное резкое изменение эмоционального состояния (например, от общительного до замкнутого, от агрессивного до тревожного и т.д.); | | | |
| 1.3 | - выглядит постоянно подавленным, угрюмым, безразличным; | | | |
| 1.4 | - обидчивость, ранимость, слезливость в последнее время; | | | |
| 1.5 | - состояние оцепенения или «ухода в себя»; | | | |
| 2. | - «застывшее» лицо или полное отсутствие эмоций | | | |
| 3. | Проявляет радость (смех) в ситуациях, когда другим грустно или больно | | | |
| 4. | Графически выражает своё эмоциональное состояние в виде рисунков с различными видами насилия, взрывчатых устройств, убийств, холодного и огнестрельного оружия | | | |
| V. Особенности внешнего вида | | | | |
| 1. | Внешний вид указывает на недоверие и закрытость в общении (скрещивает руки и ноги, намотанный на шею шарф, на голову надет капюшон, руки в карманах, сутулая спина и др.) | | | |
| 2. | Наличие предметов одежды с определенными словами и аббревиатурами («Ярость», «Ненависть», «Wrath», «Естественный отбор», «Natural selection», «Columbine 1999», «Керчь 2018»8, «KMFDМ»9, «Gott», «God») | | | |

ФИО педагога: _____

Дата заполнения: _____

Организация психолого-педагогического сопровождения обучающегося, замеченного в экстремистской деятельности

Работа педагога-психолога (индивидуальная и в малых группах)

1. Индивидуальное консультирование
2. Диагностика (эмоциональное состояние (обида, гнев, депрессия), самооценка, социометрия, уровень критического мышления, детско-родительские отношения, риск травли, аутоагрессии)
3. Проработка выраженных чувств (обиды, гнева, злости, страха и т.п.) работа с агрессией, тревожностью, травмой (при наличии)
4. Когнитивно-поведенческая коррекция (работа с убеждениями), развитие критического мышления
5. Коррекция самооценки и самопринятия
6. Обучение способам психоэмоциональной регуляции, способность понимать и принимать свое психоэмоциональное состояние, формирование установки на возможность и необходимость обращения за помощью в трудных жизненных ситуациях, коррекция самооценки, переориентация жизненных целей.

Главные задачи сопровождения несовершеннолетних

Минимизировать негативное влияние среды и снизить риск вовлечения в экстремистскую деятельность, создавая условия для безопасного развития личности.

Развивать критическое мышление и медиаграмотность, обеспечивая способность объективно оценивать информацию и противостоять манипуляциям.

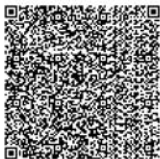
Восстанавливать доверие к семье и педагогам, улучшать коммуникацию и эмоциональное состояние через профессиональную поддержку.

Способствовать формированию позитивных социальных ролей, укреплять позитивные связи и последовательно реформировать ценностные ориентиры обучающихся.

Отделение по социальной педагогике
краевого учебно-методического объединения

РЕЕСТР ЭЛЕКТРОННО- ИНФОРМАЦИОННЫХ РЕСУРСОВ

Выявление социально-негативных явлений в детско-
молодежной среде



Отделение по социальной педагогике
краевого учебно-методического объединения

РЕЕСТР ЭЛЕКТРОННО-ИНФОРМАЦИОННЫХ РЕСУРСОВ

Формирование социальной грамотности
у обучающихся



Министерство образования и науки Алтайского края
КГБУ «Алтайский краевой центр ППМС-помощи»

РЕЕСТР ЭЛЕКТРОННО- ИНФОРМАЦИОННЫХ РЕСУРСОВ

Профилактика вовлечения несовершеннолетних
в деструктивную (террористическую и экстремистскую)
деятельность





Меры профилактики экстремизма и терроризма

Рекомендации Антитеррористической комиссии при Правительстве Алтайского края:

1. Будьте бдительны во время массовых мероприятий, поездок в транспорте.
2. Обращайте внимание на подозрительных людей, оставленные сумки, пакеты, свертки, детские игрушки и другие бесхозные предметы. Если вы обнаружили забытую или бесхозную вещь, не пытайтесь заглянуть, проверить на ощупь. Не трогайте, не передвигайте, не вскрывайте, не пинайте - в ней может находиться взрывное устройство.
3. Сообщайте обо всех подозрительных гражданах и предметах сотрудникам правоохранительных органов, служб безопасности или администрации объекта (водителю, если находитесь в общественном транспорте).
4. Не принимайте от незнакомцев пакеты и сумки для перевозки, хранения. Не оставляйте свой багаж без присмотра.
5. Разъясните детям младше Вас, что любой предмет, найденный на улице или в подъезде, может представлять опасность.



Алтайский краевой центр
психолого-педагогической и
медико-социальной помощи

Профилактика экстремизма и терроризма, вербовки детей в Сети

Опубликовано 15.09.2025

Методические мероприятия для специалистов

Опубликовано 15.09.2025 , просмотров: 1

Методические рекомендации

Опубликовано 15.09.2025 , просмотров: 2

Документы



Институт ▾

Деятельность ▾

Сопровождение ▾

Контакты

СМИ о нас

Курсы

Вход

Не переходи черты

17.11.2025



Каталог методических материалов по профилактике распространения идеологии терроризма и экстремизма среди детей и молодежи



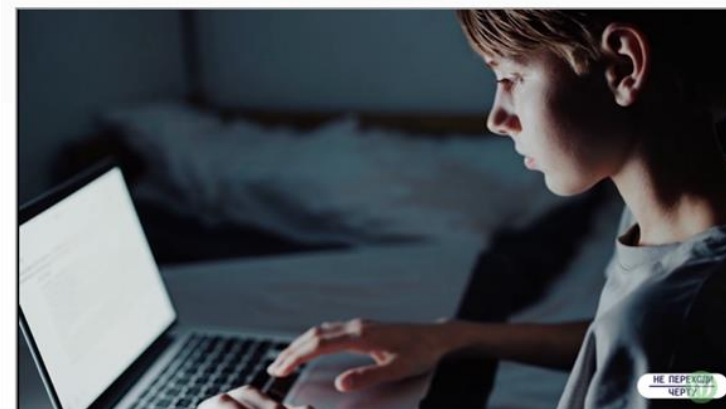
Материалы для педагогов



Материалы для родителей



Нормативные правовые акты





**Алтайский краевой центр
психолого-педагогической и
медико-социальной помощи**

Алтайский край
г. Барнаул
пр-т Ленина, 54 А
+7 (3852)50-24-38
ppms@22edu.ru
crisis@ppms22.ru

